

LA TENUE AU BLOC OPÉRATOIRE

En complément de l'affiche



1

Recommandations de Pratiques Professionnelles: Tenue vestimentaire au bloc opératoire, de 2021 de La SFAR et de la SF2H :
<https://www.sf2h.net/publications/recommandations-de-pratiques-professionnelles-tenue-vestimentaire-au-bloc-operatoire.html>

RAPPELS SUR LA TENUE AU BLOC OPÉRATOIRE

Tenue =
tunique + pantalon
de bloc



Article coiffant



Chaussures



Masque



POURQUOI ?



Pour éviter
la contamination
du patient et de
l'environnement !



QUELLE TENUE ?



Porter une tenue dédiée au bloc

1

2

Pas de casaque chirurgicale



Changer de tenue si souillée
et à la fin de la journée

3

4

R1.1.1 – Les experts suggèrent que le personnel de bloc opératoire porte une tenue dédiée au bloc opératoire, indifféremment à usage unique ou réutilisable, pour prévenir le risque infectieux pour le patient.

R1.3.2 – Les experts suggèrent que le personnel de bloc opératoire qui souhaite se protéger du froid n'utilise pas une casaque chirurgicale stérile dans cette indication.

R1.5 – Les experts suggèrent que le personnel change de tenue de bloc en cas de souillures, et au minimum à la fin de chaque journée de travail pour en limiter la contamination et prévenir le risque infectieux pour le patient.

ET SUR LA TÊTE ?



**Un article
coiffant**



Dans l'enceinte du bloc

**Pour éviter la desquamation
et la perte des cheveux**

**Pour recouvrir l'ensemble de la
chevelure**

**A changer quotidiennement
et/ou si souillé
et/ou si sortie**

Reco SFAR et SF2H 2021 R2.2 – Les experts suggèrent que le personnel de bloc opératoire porte un article coiffant recouvrant toute la chevelure, indifféremment une charlotte, un calot ou une cagoule, pour prévenir le risque infectieux pour le patient.

COIFFANT : USAGE UNIQUE OU TISSU ?



Usage unique de préférence



Tissu



à l'émission de particules

- Vérifier la composition, 65 % polyester et 35 % coton
- Laver quotidiennement

Reco SFAR et SF2H 2021 « les coiffes réutilisables pourraient être changées quotidiennement et davantage si nécessaire (souillures), et passer en lingerie quotidiennement (préférentiellement via le circuit de linge interne à la structure) »

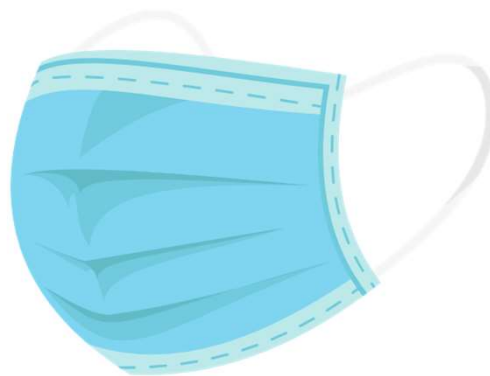
LE MASQUE

En salle d'intervention

Changement régulier

**Changement
si souillé et/ou mouillé**

**Chirurgical à usage unique de type II ou IIR
selon la norme NF EN 14683:2019**



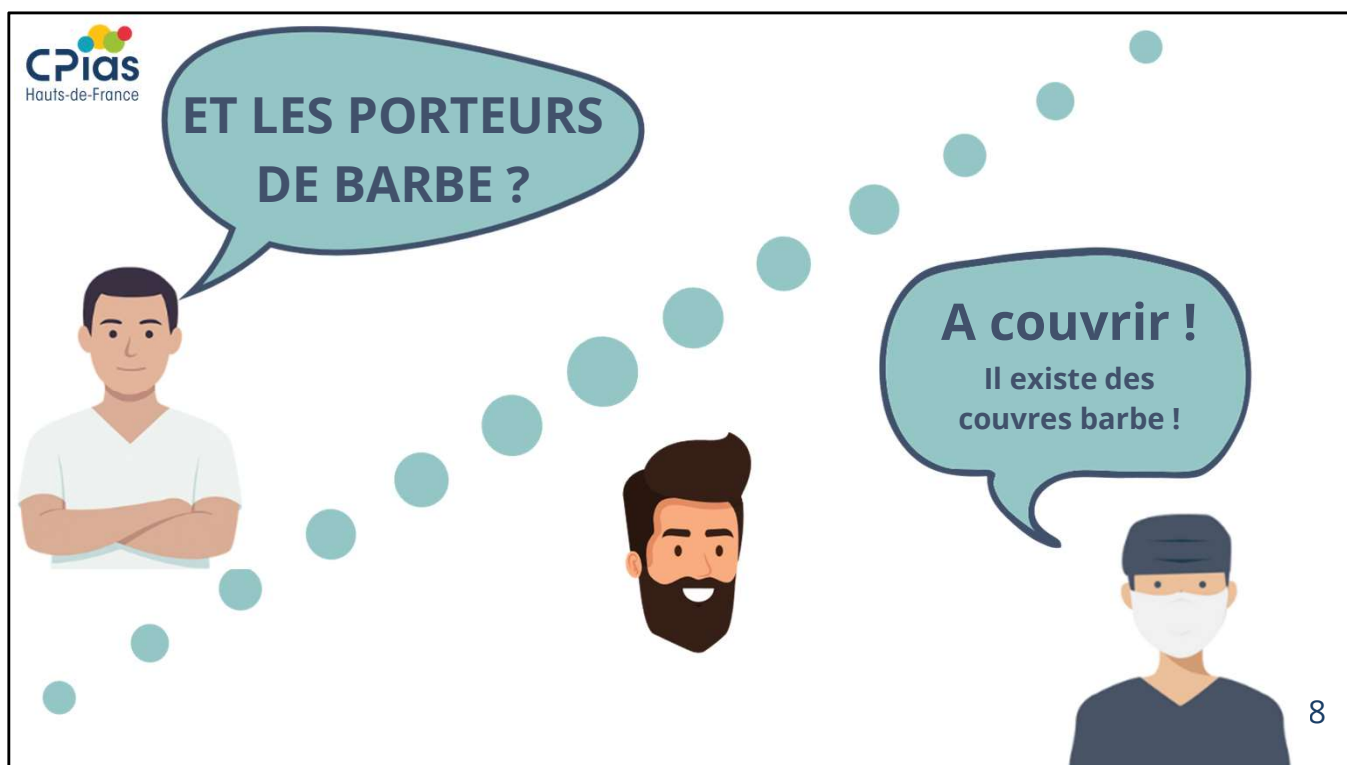
7

R3.1 – Les experts suggèrent que le personnel non-chirurgical de bloc opératoire porte un masque à usage médical de type II ou IIR (norme NF EN 14683:2019) en salle d'intervention pour diminuer le risque de transmission de micro-organismes à partir de l'oropharynx et du nez.

Reco SF2H - 2010 : R37 : « Le masque doit toujours être porté en couvrant le nez, le menton et la bouche et doit être appliqué hermétiquement sur le visage. Il ne doit pas être repositionné ou porté en collier. »

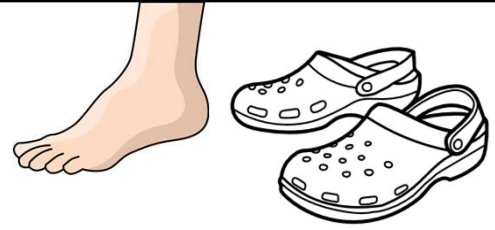
Reco SF2H mai 2015: R27 : « Il est recommandé de porter un masque chirurgical dès l'entrée en salle d'opération et pendant tout le séjour du patient en salle d'intervention »

R3.2 – Les experts suggèrent que le personnel du bloc opératoire change de masque chirurgical quand ce dernier devient humide ou présente des traces de projections de liquides biologiques pour diminuer le risque de transmission de micro-organismes.



Reco SF2H 2015 R29 : « il est recommandé de recouvrir complètement la chevelure et la barbe, à l'aide d'une cagoule ou d'une coiffe, à usage unique de préférence, pour éviter la contamination aérienne du fait de la desquamation » -

AUX PIEDS ?



Une paire de chaussures :



Dédiée au bloc opératoire



Lavée quotidiennement



Adaptée à la profession

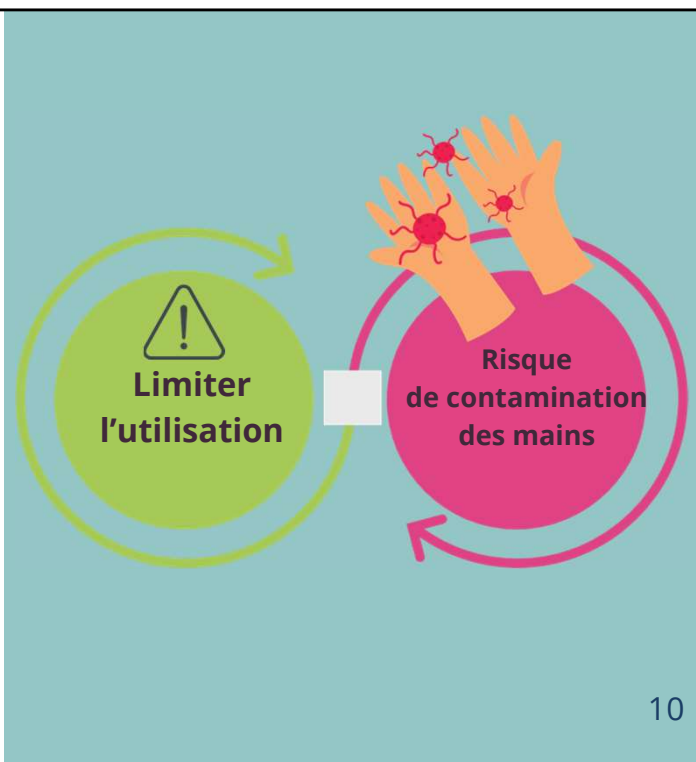
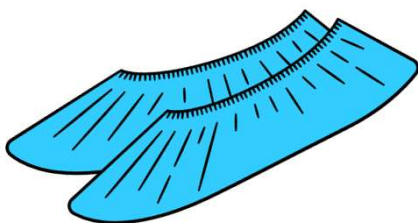
9

Reco SFAR et SF2H 2021

R4.1 – Les experts suggèrent pour réduire la contamination de l'environnement du bloc opératoire, que le personnel porte des chaussures réservées exclusivement à l'enceinte du bloc opératoire, en conformité avec la norme EN ISO 20347:2012. Ces chaussures réservées doivent être changées au minimum quotidiennement, et plus en présence de souillures visibles, et doivent être régulièrement lavées en machine.

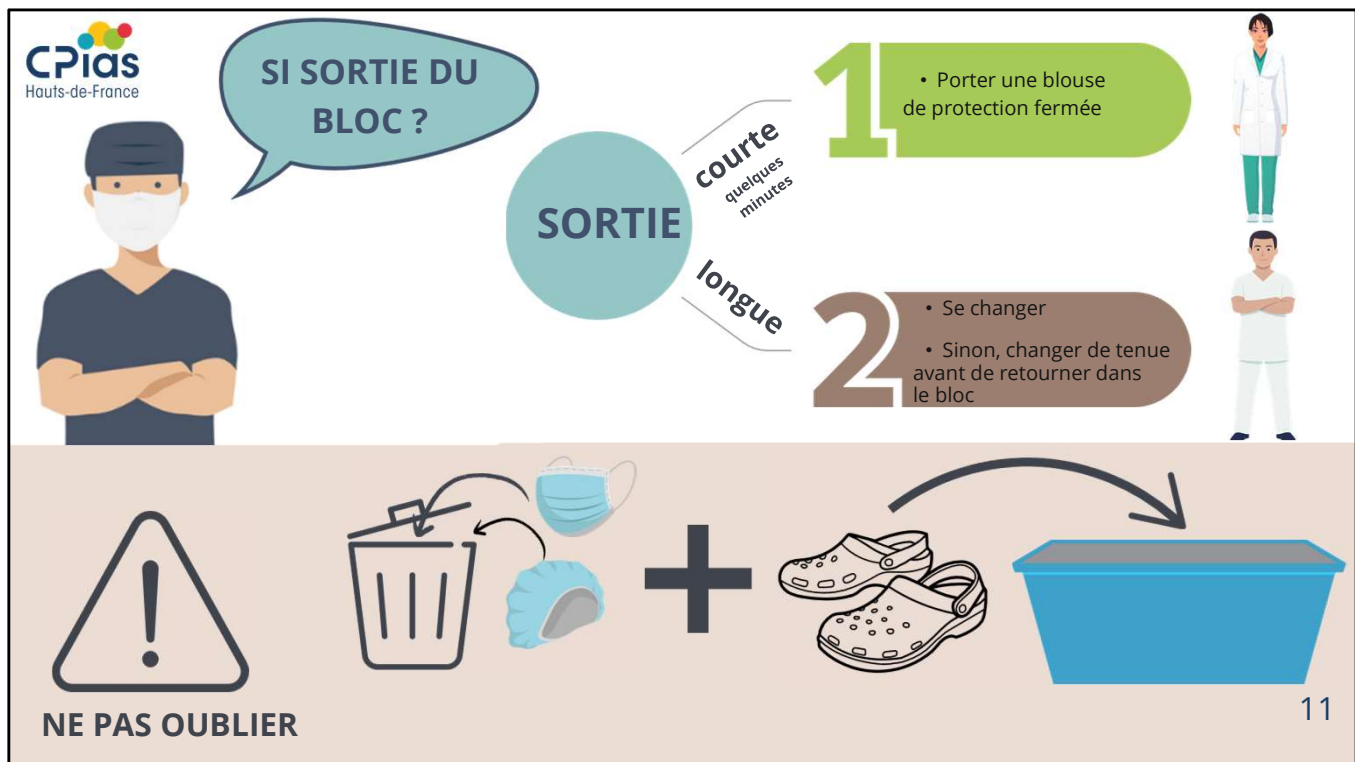


LES SURCHAUSSURES ?



Reco de la SFAR et de la SF2H

R4.2 – Les experts suggèrent que le personnel du bloc opératoire ne porte pas de surchaussures en plus des chaussures dédiées, le port de sur-chaussure n'étant pas plus efficace pour réduire la contamination de l'environnement et étant accompagné d'un risque de contamination des mains



Reco SF2H et SFAR2021 : R1.4.1 – Les experts suggèrent que le personnel ne quitte pas le bloc opératoire avec sa tenue de bloc, pour en limiter la contamination et prévenir le risque infectieux pour le patient.

R1.4.3 – Les experts suggèrent qu'en cas de sortie du bloc opératoire pour une durée courte (de quelques minutes), une alternative puisse être de couvrir sa tenue de bloc par le port d'une blouse fermée lors du séjour hors de l'enceinte du bloc opératoire

R1.4.2 – Les experts suggèrent que si le personnel doit de façon exceptionnelle répondre à un motif impérieux et quitter le bloc opératoire avec sa tenue de bloc, il change de tenue à son retour dans l'enceinte du bloc opératoire pour limiter le risque infectieux pour le patient.

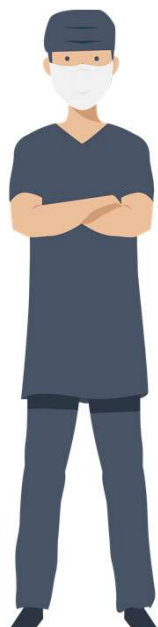
D'AUTRES NIDS À GERMES



- **A RETIRER** avant d'entrer dans le bloc
- Boucles d'oreilles courtes autorisées



12



ET SURTOUT...

**Je fais une
hygiène des
mains !**



L'hygiène des mains
joue un rôle essentiel dans la prévention des infections.



RÉFÉRENCES BIBLIOGRAPHIQUES

Recommandations de Pratiques Professionnelles
Tenue vestimentaire au bloc opératoire
2021
RPP Commune SFAR-SF2H



Guide de la tenue professionnelle
Groupe de travail inter CPias - Novembre 2025

