

INFO-FLASH

A l'attention
des **E**quipes **O**opérationnelles d'**H**ygiène



[Cliquer ICI pour voir nos
replays](#)



[Suivez nous sur LinkedIn ICI](#)

A. ACTUALITES/DOCUMENTS



1. PRIMO

- **Nouvel outil : L'hygiène des mains c'est FHA'CILE**

C'est un outil d'auto-évaluation de la mise à disposition, de la promotion et de l'utilisation des produits hydro-alcooliques en établissement médico-social (EMS).

ICI
pour le découvrir

Cibles

- Les professionnels des EMS : directeur, cadre de santé, IDEC, qualitatif
- Les professionnels des équipes mobiles d'hygiène (EMH) et équipes opérationnelles d'hygiène (EOH) ayant dans leur périmètre des EMS

Objectifs

- Sensibiliser les acteurs des EMS à l'importance de l'hygiène des mains par friction hydro-alcoolique
- Aider à l'élaboration d'un plan d'action et améliorer les pratiques et l'utilisation des produits hydro-alcooliques
- Promouvoir l'accès et l'utilisation des produits hydro-alcooliques

Thématiques abordées

- Promouvoir la friction hydro-alcoolique
- Garantir l'accès aux produits hydro-alcooliques
- Evaluer l'utilisation des produits hydro-alcooliques
- Assurer l'efficacité et la tolérance du produit hydro-alcoolique
- Sécuriser le stockage et l'utilisation du produit hydro-alcoolique

À la fin de la validation du formulaire, deux documents pourront être téléchargés :

- Un rapport comprenant les résultats de conformité de l'établissement et des propositions d'action afin d'améliorer les items non conformes
- Une attestation de participation qui servira de document utile pour l'évaluation de la Haute Autorité de Santé

Astuce : les évaluations que vous complétez seront conservées sur votre compte. Vous pourrez ainsi suivre l'évolution après la mise en place d'actions, de la conformité et du niveau de satisfaction attendu.

Une notice d'utilisation de l'outil comprenant notamment la liste des items est disponible [ICI](#) !

- **Le replay du webinaire relatif à l'hygiène bucco-dentaire en établissement social est en ligne !**

[ICI](#)

- **Actualisation de la Checklist EPID'ESMS**

qui permet la gestion d'une épidémie d'infections respiratoires aigüe (Grippe/Covid/VRS) et de gastro-entérite aigüe en ESMS.

- Modifications apportées pour la partie de « Gestion d'une épidémie d'IRA »
 - Ajout de documents et de références pour les items du port du masque
 - Traitement curatif/préemptif antigrippal : ajout de l'avis du collège des universitaires de maladies infectieuses et tropicales (CMIT) et synthèse du Pilly
- Modifications apportées pour la partie de « Gestion d'une épidémie de GEA »
 - Ajout de documents et de références pour les items de gestion des déchets, d'utilisation de produits hydro-alcooliques

- **Evaluation HAS**

La mission PRIMO vous propose dans le cadre de l'évaluation HAS de la qualité des ESSMS, **un guide d'appui pour répondre à l'objectif 3.7 sur le risque infectieux.**

Ce document répertorie l'ensemble des items du critère 3.7 en détaillant les sous critères 3.7.1, 3.7.2 et 3.7.3, ceux-ci correspondent à la mise à jour du manuel d'évaluation publié en juillet 2025.

Ainsi, en regard de chaque item, nous avons listé les **outils utiles pour répondre aux items**. Ces outils proviennent du groupe inter-CPIas fiches techniques, des missions nationales PRIMO et MATIS et nous avons également intégré l'outil DAMRI (outil référencé dans le manuel d'évaluation depuis juillet 2025). Ces outils nationaux peuvent être complétés par des outils régionaux de vos CPIas ou locaux produits par les établissements, les EMH/EOH.

2. GUIDE DE LA TENUE PROFESSIONNELLE

- Le groupe de travail inter cpias a le plaisir de vous partager ce guide qui a été réalisé pour apporter une aide pratique et conforme aux exigences de la PRI pour l'ensemble des professionnels travaillant dans le secteur de la santé.

ICI le guide

- L'équipe du CPias Hauts-de-France vous propose 2 nouveaux outils pour avoir les bonnes conduites concernant **la tenue au bloc opératoire** :

- Diaporamas commentés / sans commentaires
- Affiche

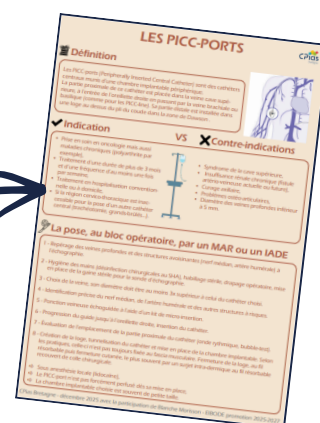
Vous pouvez les retrouver sur la page outils/secteur sanitaire et médico-social.



3. DISPOSITIFS MÉDICAUX

Les PICC-PORTS

Découvrez la nouvelle fiche pratique du CPias Bretagne en cliquant sur l'image.



- Cathéter veineux périphérique : comprendre le risque infectieux et ses déterminants**



Lire ICI le détail sur le site du CPias Nouvelle-Aquitaine, les chapitres suivants sont abordés :

- Pourquoi la bactériémie sur cathéter veineux périphérique constitue un enjeu majeur de prévention des IAS
- Quels facteurs évitables transforment un CVP en porte d'entrée infectieuse
- Écarts de pratiques à la pose et lors des manipulations
- Maintien injustifié : risque inutile et cumulatif
- Quelles mesures structurées réduisent le risque de bactériémie sur voie veineuse périphérique
- Pourquoi l'objectif « zéro décès évitable » doit structurer le pilotage des CVP
- Ce qui doit rester non négociable dans la prévention des bactériémies sur CVP

4.ECOLOGIE, ENVIRONNEMENT

• Comment bio-nettoyer le sol sans produit chimique ?



Dans le cadre d'un groupe de travail, le CPIas Pays de la Loire, en partenariat avec le Réseau Sécurité Naissance a créé un flyer.

Cliquer sur l'image pour le découvrir :

CPIas Pays de la Loire
Centre d'appui pour la prévention des infections associées aux soins

Comment bio-nettoyer le SOL sans produit chimique ?

1/ QUELLES SONT LES 2 ÉTAPES DU BIO-NETTOYAGE SANS CHIMIE ?

1. Le **dépoussiérage/balayeage humide** du sol est **indispensable** pour retirer une grande quantité de poussières et saletés qui contiennent des micro-organismes
2. Le **lavage** permet ensuite de décoller les saletés incrustées et nettoyer les taches avec un bandeau microfibre pré-imprégné d'eau

2/ POURQUOI NE PLUS UTILISER DE PRODUIT CHIMIQUE ?

Le nettoyage à la microfibre sans chimie est **benefique** pour vous, pour les patients /résidents et pour l'environnement (moins de risques professionnels, d'allergie, de pollution, d'encrassement des sols)

3/ COMMENT ÇA MARCHE ?

Les bandeaux microfibrés sont constitués de fibres 100 fois plus petites qu'un cheveu qui permettent d'aller dans tous les recoins/rayures pour décoller et emprisonner les saletés efficacement sur **tout type de sol**

Les micro organismes sont ensuite détruits lors du lavage du bandeau microfibrés en machine à laver

4/ COMMENT JE M'ÉQUIPE ?

Port et retrait des **équipements de protection individuelle** selon le protocole institutionnel
Se **désinfecter** les mains avec du produit hydro alcoolique

5/ COMMENT JE FAIS ? ET DANS QUEL ORDRE ?

A. DÉPOUSSIÉRAGE/ BALAYAGE HUMIDE

Je dispose de :

- ☐ Balai trapèze équipé d'1 seule gaze : **NE PAS SUPERPOSER LES GAZES !**
- ☐ Raclette + Pelle
- ☐ Bandeau microfibre spécial dépoussiérage + Balai support
- + Brosse à picots à humidifier pour bien enlever les saletés de grandes tailles (cheveux...) capturées par les fibres du bandeau avant de le mettre à laver

B. LAVAGE DU SOL

Matériel : Balai de lavage et bandeaux microfibrés secs et en bon état

Technique

1. Pré imprégnation des bandeaux, disposés sur la tranche, avec la quantité d'eau froide adaptée à l'aide du pichet gradué, dans le bac réservé
2. **Réalisation** : commencer par faire une **bande de réserve** puis le tour de la pièce (détourage) et finir par le centre en S = technique de la Godille
3. Enlever le bandeau sale qui a capturé les micro-organismes et le mettre dans le filet/sac
4. Tracer le bio-nettoyage

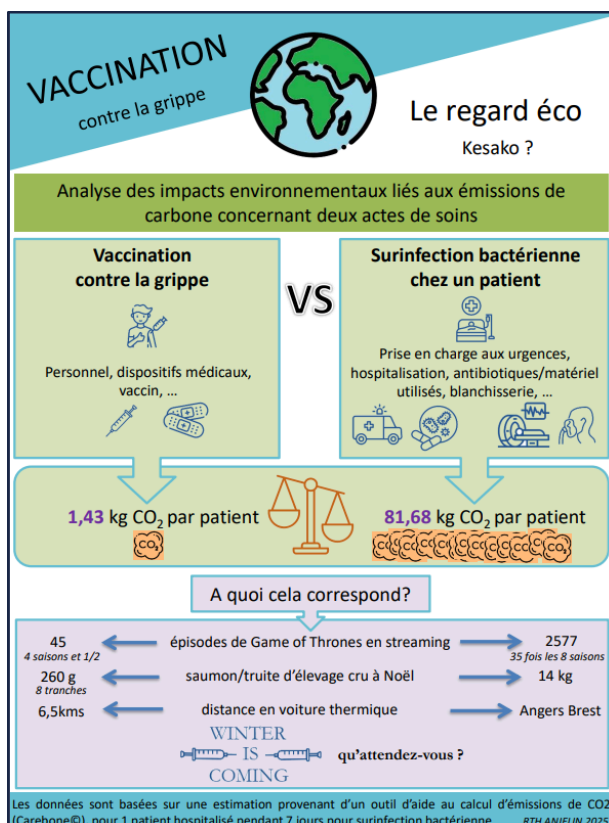
Si excès d'eau : perte d'efficacité et risque de chute (aquaplaning)
Si bandeau trop sec : perte d'efficacité et difficile à déplacer sans forcer
Ne jamais ajouter d'eau de javel : détérioration des microfibrés
Ne pas appuyer trop fort sur le bandeau

C. EN FIN DE BIO-NETTOYAGE

1. Le filet/sac avec les bandeaux sales ou pré-imprégnés non utilisés doit être **évacué quotidiennement**
Respecter les consignes de remplissage de la blanchisserie pour que les bandeaux soient bien lavés et qu'ils puissent bien sécher
2. **Entretien** le chariot, les seaux et les balais selon le protocole de l'établissement
3. Tracer l'entretien

1/2

• Vaccination contre la grippe : le regard écologique



[Découvrir la plaquette ICI](#)



5.LE CARNET DE MATERNITÉ

Le code de la santé publique (articles L. 2112-2 et L. 2122-2) prévoit que **toute femme enceinte** est pourvue **gratuitement** par le conseil départemental, lors du premier examen prénatal (soit avant la fin du 3^e mois), d'un **carnet de maternité**. Ce carnet couvre la période de la grossesse au post-partum. Il comprend plusieurs parties :

- Une partie prévention,
- Une partie éléments médicaux
- Une partie ressources

[ICI les informations](#)



6.LE GUIDE DE SURVIE DE L'IDE EN HAD : LE RISQUE INFECTIEUX

Cliquer sur l'image pour le découvrir.

Ce guide est le fruit d'un travail réalisé en groupe piloté par le **CPIas Hauts de France**.

Merci à :

- Aurélie BUSQUET, HAD de Lens
- Mélanie DOYELLE, HAD Santelys
- Mélanie MAYET, HAD du Littoral
- Marie GODET, HAD Feelvie
- Fleur RAFF, HAD Santelys
- Gwen HOLLEVILLE, HAD CHIMR



5. INFORMATIONS SPARES

méthodologie SPARES 2026 et analyses disponibles dans ConsoRes



1. La méthodologie SPARES 2026 de recueil des données 2025 est disponible

Télécharger [ICI](#)

Pour participer à la surveillance nationale, vous avez la possibilité d'importer vos données 2025 dans l'outil **ConsoRes** jusqu'au **31 mars 2026**.

Rappel : pour vous aider à importer vos données, des notices et vidéos sont disponibles au sein de la rubrique [Documentation](#).

2. Les analyses en ligne sont maintenant disponibles dans ConsoRes

- Analyses régionales et nationales

Vous pouvez les retrouver dans le menu :

> Analyses

> Régionales

> Nationales

- Analyses des établissements de votre région

Un [mail d'information](#) a été envoyé aux utilisateurs ConsoRes.

3. Webinaire "présentation des analyses"

Un webinaire "Présentation des analyses établissement" à destination de tous les utilisateurs est prévu le **jeudi 15 janvier 2026 de 14h à 15h**.

[Lien Teams](#)

B. RECOMMANDATIONS



INFORMATIONS DE SÉCURITÉ - LAVEUR DÉSINFECTEUR À ENDOSCOPE/ENDOSCOPIE

[ICI l'avis de l'ANSM](#)

AGENDA 2023





**VISIO-ÉCHANGE
2026**

13h30 - 15h

Jeudi 22 janvier
LES DÉCHETS
En collaboration avec l'ARS Hauts-de-France

[ICI](#)
[les inscriptions](#)



**Formation
Prévention du Risque Infectieux
au Bloc Opératoire
2026**

**Présentiel
9h - 17h**

**Mardi 3 mars
Jeudi 28 mai
Jeudi 15 octobre**

lié à l'air

**16 places
maximum**



CHU Lille - Institut Gernez Rieux
2 Rue du Dr Schweitzer - 59000 Lille

[ICI](#)
[les inscriptions](#)
[et le programme](#)



**Journée régionale
Prévention du Risque Infectieux
en établissement de santé**

24 mars 2026

CHU Lille - Institut Gernez Rieux
Amphithéâtre C - 2ème étage
2 Rue du Dr Schweitzer
59000 Lille




[ICI](#)
[les inscriptions](#)
[et le programme](#)

13ÈME JOURNÉE ANNUELLE DE FORMATION ET D'ÉCHANGE SUR LA LUTTE ET LA PRÉVENTION DES INFECTIONS ASSOCIÉES AUX SOINS


DATE DE LA JOURNÉE : JEUDI 7 MAI 2026

LIEU DE LA JOURNÉE : FACULTÉ DE PHARMACIE DE LILLE

PROGRAMME ET MODALITES D'INSCRIPTION A VENIR



Formations 2026
Prévention du risque infectieux
lié aux Abords Vasculaires
par la simulation



Jeudi 12 février - complet
Mardi 9 juin
Mardi 29 septembre
Mardi 1er décembre

Présentiel
8h30 - 16h30

Centre de simulation Présage
1 place de Verdun
59045 Lille cedex

CPIas
Hauts-de-France

ICI
les inscriptions
et le programme



Pour ne rien manquer, restez connectés sur <https://www.cpias.chu-lille.fr/>

Pour nous contacter, écrivez à cpias-hdf@chu-lille.fr